

Schulhausbau Der Stand der Dinge

Hochbaudepartement der Stadt Zürich
Eidgenössische Technische Hochschule Zürich/ETH Wohnforum
Schul- und Sportdepartement der Stadt Zürich
Pädagogische Hochschule Zürich

Der Schweizer Beitrag im internationalen Kontext

School Buildings The State of Affairs



BIRKHÄUSER

Park/Park



Bakkeløkka Sekundarschule
 Bakkeløkka Secondary School
 Nesodden (Oslo), Norwegen/Norway
 NAV Architekt, Oslo



Südfassade /South façade



Modell der Anlage /Model



Text: Daniel Kurz, Photo: Vorname Name

Lernlandschaft

Die Bakkeløkka-Schule kennt keine Klassen oder Lehrer. Stattdessen sind die 270 Schülerinnen und Schüler in drei grosse Niveaugruppen (levels) eingeteilt, die je einen Unterrichtsbereich zugeteilt bekommen. Kleinere Gruppen von rund 15 Kindern werden von einem Mentor oder einer Mentorin betreut, mit der sie täglich ihren Lern-Fahrplan besprechen, der sich aus Einzelstudium, Gruppenarbeit und Frontalunterricht zusammensetzt. An der Ostseite eines Hügels gelegen, ist die Bakkeløkka-Schule in ein Waldstück gebaut, dessen verbliebene Bäume rund um den Bau einen schattigen Park bilden. Der fließende Landschaftsraum der Umgebung setzt

The Learning Landscape

The Bakkeløkka Secondary School knows neither classes nor teachers. Instead, the 270 pupils are assigned to one or other of three main levels, each of which is allocated an instruction area. Smaller groups of around fifteen children are monitored by a mentor, with whom they come together each day to discuss their learning schedules that comprise individual study, group work and traditional teaching. Bakkeløkka school stands on the eastern side of a hill in a forested area; trees create a shady park around the building. The flowing, open landscape is echoed by the building's open learning environment. A solid bastion ... as the architects call it ... with a brick façade stands at the foot of the hill. Communal offices, conference rooms,



Mediathek /Media library



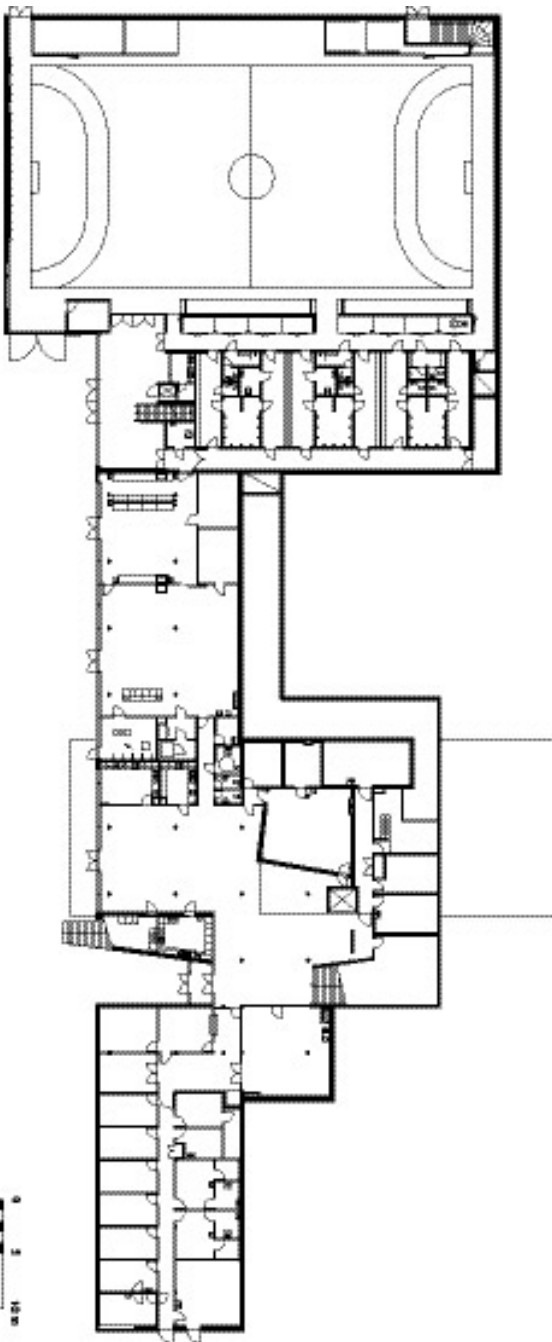
Gruppenarbeit /Group work



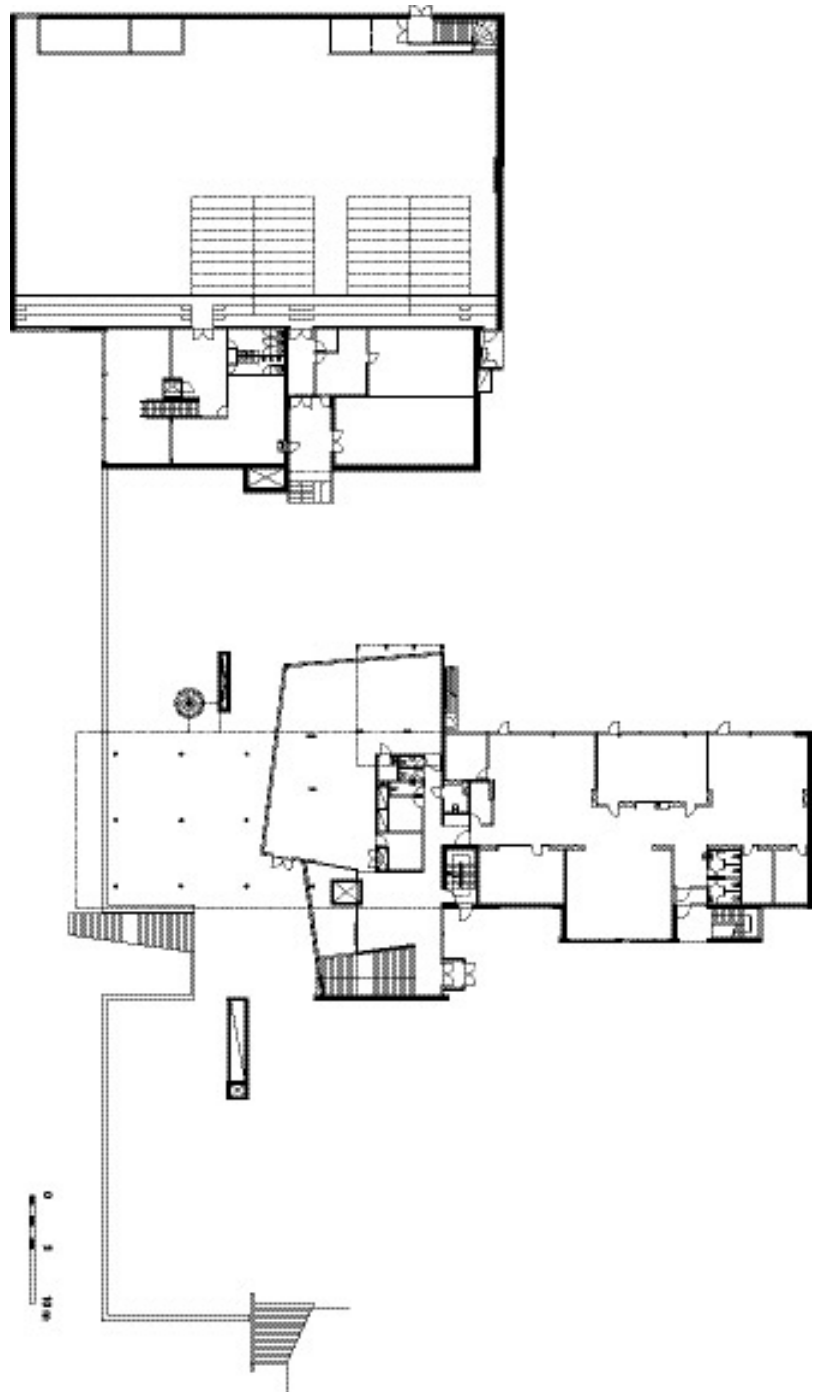
sich im Inneren als offene Lernlandschaft fort. Ein massiver Sockelbau mit Sichtbacksteinfassade, den die Architekten als Bastion bezeichnen, besetzt die Hügelkante. Kommunale Büros, Sitzungsräume, Spezial-Unterrichtszimmer, die Mensa und eine offene Treppenhalle kommen in diesem Gebäudeteil unter, der auch ausserhalb der Unterrichtszeit öffentlich zugänglich ist. Der eigentliche Unterrichtsbereich liegt in einem zweiten Baukörper, der sich als holzverkleideter Querbalken hell und leicht über die Bastion legt. Unter der weiten Auskragung des Obergeschosses bildet er einen gedeckten Aussenbereich, der in die Eingangshalle und zum Informationszentrum mit Bibliothek und Computerbereich führt. Die zwei Unterrichtsgeschosse öffnen sich mit grossen, flächenbündigen

special classrooms, a canteen and an unenclosed staircase are all accommodated in this part of the building, which is open to the public. The teaching area proper is contained in the second building: a cantilevered beam-like structure clad in light-coloured wood that rests softly on the bastion. A covered outside area leads into the entrance hall and to the information centre, which contains a library and a computer zone. The two storeys accommodating the classrooms have large windows set flush with the façade, and open out onto the wooded surroundings. Each of the three different levels has been assigned an area of its own. The

Erdgeschoss /ground floor 1:500



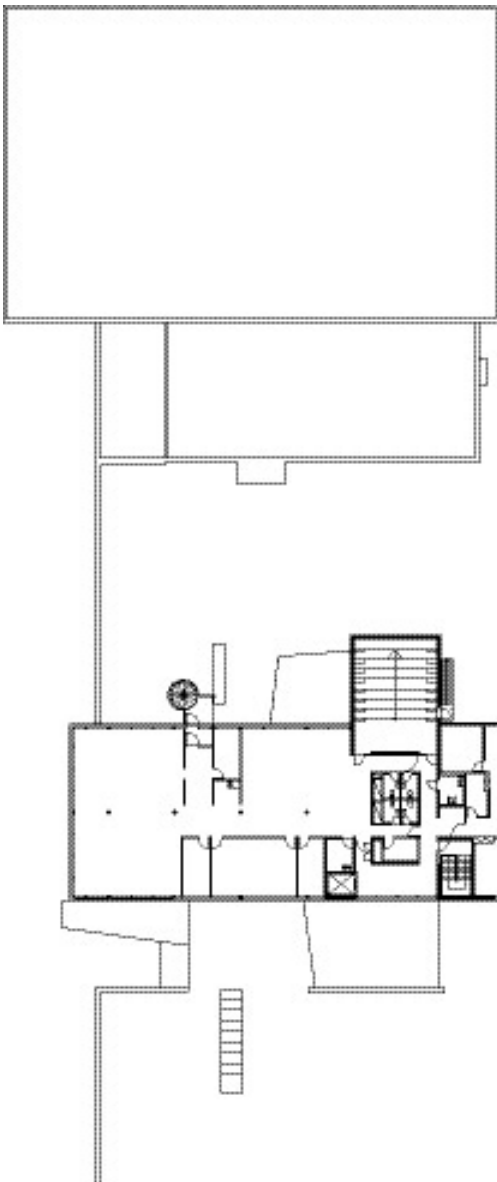
1. Obergeschoss /1st floor 1:500



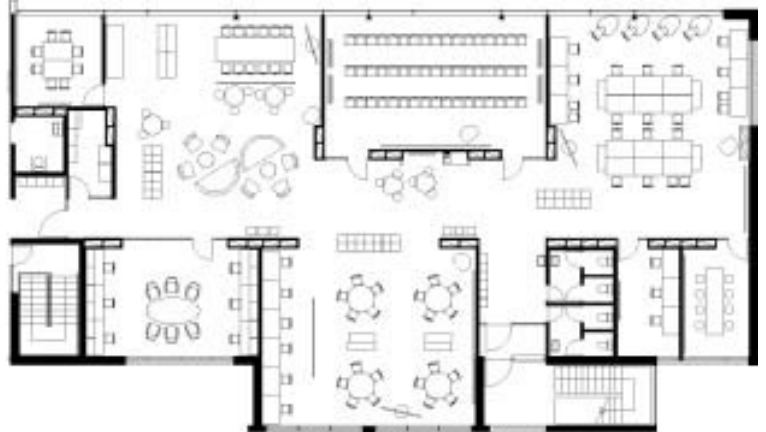
Fenstern in die waldige Umgebung. Jeder der drei Niveaugruppen ist ein eigener Bereich zugeteilt. Die traditionelle Unterteilung in Korridor und Unterrichtszimmer entfällt; nur die Gruppenräume sind mit Türen abgeschlossen. Statt Klassenzimmern gibt es Zonen für kognitives Lernen, Gruppenarbeit und stilles Arbeiten. Der Bezug zur Natur war in diesem Projekt von besonderer Bedeutung. Er kommt in der intensiven Anlehnung an die Landschaft und ebenso in der Materialwahl für die Umgebung zum Ausdruck, die auf einheimischem Holz und Granit aufbaut. Im Gebäudeinneren sind robuste und umweltfreundliche Materialien verarbeitet worden.

traditional subdivision into corridor and classroom has been abandoned. Only the group rooms are closed with doors. In the place of classrooms, there are zones for cognitive learning, group work and quiet study. A harmonious relationship to nature was of particular importance in this project, and this is reflected not only in the architecture's strong reliance on the landscape but also in the choice of materials for the outside, where local wood and granite predominate. Robust and environmentally friendly materials have been used inside the building. A ventilation system operating on natural ventilation principles has been installed here to regulate the temperature and humidity.

2. Obergeschoss /2nd floor 1:500



2. Obergeschoss, Bereich für eine Niveaugruppe
2nd floor, home area of a level group 1:250



1:10000



Bakkeløkka Sekundarskule /secondary school

Sekundarskule mit Team Teaching /secondary school with team teaching

Architektur /architecture NAV A.S. Architekten, Oslo

Landschaftsplanung /landscape architecture Østengen & Bergo AS

Wettbewerb /competition 2000

Bauzeit /construction period 2001 - 2002

SchülerInnen /students 270

Klassen /classes 9

Spezialangebote /special features Niveaugruppen statt Klassen, Räume für Gemeinde /level groups instead of classes, rooms for community

Geschossfläche /total floor area 6'330 m²

Geschossfläche pro SchülerIn /floor area per student 23m²

Nutzfläche /net area 4'270 m²

Gebäudevolumen /volume 27'900 m³

Anlagekosten (inkl. MWSt.) /overall costs incl. VAT 12'125'000 EUR

Gebäudekosten (inkl. MWSt.) /net construction costs incl. VAT 10'425'000 EUR

Anlagekosten/m² GF cost of building/m² floor area 1'915 EUR/m²

Anlagekosten/m³ GV cost of building/m³ volume 435 EUR/m³

Anmerkung /remark Unterricht immer in Teams /teaching always in teams

